

PNL-IP4-24MPA v.5.1.6

ПАСПОРТ

Уличная 4Мп IP-ВИДЕОКАМЕРА (Hi3516D+OV4689)

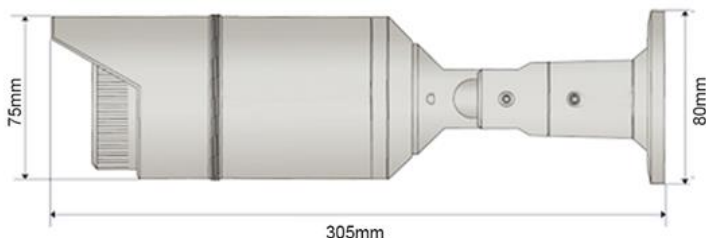
с моторизированным объективом 2,8-12мм



www.polyvision.ru

Особенности

- 1/3" OmniVision CMOS (OV4689);
- Моторизированный объектив 2,8-12 мм (автофокус);
- DSP-процессор Hisilicon Hi3516D;
- Механический ИК-фильтр;
- Дальность ИК-подсветки до 40 метров;
- Три видеопотока с индивидуальными параметрами;
- Основной поток: 4Мп@18к/с, 1080р @ 25 к/с;
- Поддержка протоколов ONVIF, RTSP;
- Аудио вход и аудиовыход;
- USB порт для запись видео на накопитель;
- Удалённый доступ через web-интерфейс, ПО для ПК и моб.платформ;
- Поддержка облачного сервиса (P2P - danale);
- Эксплуатация -40...+60°C (IP66);
- Питание DC 12В, PoE IEE 802.3af



Условия безопасной эксплуатации

ВНИМАНИЕ!

Перед тем, как начать использовать изделие, внимательно прочитайте данный документ.



ОПАСНОСТЬ ПОРАЖЕНИЯ ЭЛЕКТРИЧЕСКИМ ТОКОМ

Предупреждение о наличии внутри корпуса изделия неизолированных электрических цепей, которые могут представлять опасность для человека. Для снижения риска поражения электрическим током не разбирайте устройство.



ВНИМАНИЕ!

Ремонт и техническое обслуживание изделия должно осуществляться только квалифицированным техническим персоналом.

- Во избежание случаев поражения электрическим током и потери гарантии не разбирайте устройство.
- Не подвергайте устройство ударам и сильным вибрациям.
- Не используйте источники питания, которые по характеристикам отличаются от требуемого. Если вы не уверены в типе источника питания, обратитесь к своему дилеру.
- Не перегружайте электрические сети потребителями, так как это может привести к возгоранию и поражению электрическим током.
- Установка данного устройства должна соответствовать всем требованиям безопасности.
- Не используйте дополнительное оборудование, которое не совместимо и не рекомендовано производителем.
- Прокладывайте кабеля таким образом, чтобы они были защищены от всевозможных повреждений.
- Технические характеристики и дизайн продукта могут быть изменены без предварительного уведомления.

Сведения о производителе и сертификации

Производитель: HANGZHOU XIONGMAI TRADING CO., LTD 9th floor, building 9, Yinhu innovation center, No.9 fuxian road, Yinhu street, Hangzhou, China.

Импортер: ООО «Бизнес Центр Алгоритм», 350049, г.Краснодар, ул. им.Тургенева, д.135/1, офис 515. Тел.: +7(861)201-52-41.

Срок гарантии: 36 месяцев от даты производства, указанной на этикетке.

Сведения о сертификации: запросите копию сертификата соответствия у продавца.

PNL-IP4-Z4MPA v.5.1.6

ПАСПОРТ

Уличная 4Мп IP-ВИДЕОКАМЕРА (Hi3516D+OV4689)

с моторизированным объективом 2,8-12мм



www.polyvision.ru

Технические характеристики

| МОДЕЛЬ | | PNL-IP4- Z4MPA v.5.1.6 |
|-------------------------|-------------------------------|---|
| Матрица | Тип | 1/3" OmniVision CMOS (OV4689) |
| | Система сканирования | Прогрессивная развёртка |
| | Мин. чувствительность | Цвет: 0.01 люкс (F1.2, АРУ) Ч/Б: 0.001 люкс (F1.2, АРУ и ИК вкл.) |
| Объектив | Тип | Моторизированный |
| | Фокусное расстояние | 2,8-12 мм |
| | Автофокус | да |
| ИК-подсветка | Количество ИК-диодов | 40 |
| | Дальность | до 40 м |
| | Длина волны | 850 нм |
| Цифровые функции | DSP-процессор | HiSilicon Hi3516D |
| | Баланс белого | Авто (AWB) |
| | Компенсация засветки | Настраивается (BLC) |
| | Параметры изображения | Яркость, Насыщенность, Чёткость, Контраст |
| | Функция день/ночь | Выбор режима (механический ИК-фильтр) |
| | Шумоподавление | Настраивается (DNR) |
| | Динамический диапазон | Настраивается (WDR) |
| | Дополнительно | Зеркалирование, Детектор движения, Маскирование, Антимерцание |
| Видео | Алгоритмы сжатия | H.264/H.265/MJPEG |
| | Основной поток | 4Мп@18к/с, 1080р @ 25 к/с |
| | Субпоток | 720р @ до 25 к/с, VGA@25 к/с |
| | Битрейт | Постоянный/Переменный |
| Аудио | Алгоритм сжатия | G.711A |
| | Количество входов/выходов | 1/1 |
| | Двусторонний звук | да |
| Прочее | Тревожные входы/выходы | - |
| | USB слот для локальной записи | да |
| | Аналоговый видеовыход | - |
| Сеть | Интерфейс | RJ-45, Ethernet 10/100 МБ |
| | Протоколы | ONVIF, Cloud(danale), TCP/IP, HTTP, DHCP, FTP, DDNS, NTP, RTSP, SMTP, ARSP, UPnP |
| | Удалённый доступ | Web-интерфейс (Chrome/Safari/Internet Explorer); ПО для Windows, MacOS, Android, iOS; Облако |
| Эксплуатация и хранение | Питание | DC 12В±10%, PoE IEE 802.3af |
| | Энергопотребление | 1А |
| | Материал корпуса | Алюминий |
| | Цвет корпуса | Белый |
| | Класс защиты | IP66 |
| | Температура эксплуатации | -40...+60°C |
| | Температура хранения | -20...+60°C |
| | Максимальная влажность | 95% |
| Габаритные размеры | Ø80x305 | |

PNL-IP4-Z4MPA v.5.1.6

ПАСПОРТ

Уличная 4Мп IP-ВИДЕОКАМЕРА (Hi3516D+OV4689)

с моторизированным объективом 2,8-12мм



www.polyvision.ru

Подключение через web

Для подключения видеокamеры через web-интерфейс следуйте инструкциям, приведённым далее.

1. Подключите устройство к сети Ethernet и настройте соединение.
2. Запустите браузер Internet Explorer (возможно использование других браузеров, в том числе Safari, FireFox, Chrome).
3. В настройках безопасности браузера (Сервис -> Свойства обозревателя -> Безопасность) разрешите все элементы управления ActiveX (пропустите этот пункт, если пользуетесь не Internet Explorer)
4. После окончания настройки браузера, наберите в адресной строке `http://XXX.XXX.XXX.XXX` (где XXX.XXX.XXX.XXX - IP-адрес устройства) и нажмите Enter (по умолчанию 192.168.1.120);



5. Вам будет предложено авторизоваться в системе (по умолчанию имя пользователя «admin», пароль «12345»)

6. Далее будет предложено установить надстройку ActiveX, что необходимо подтвердить (в Safari, FireFox, Chrome потребуется установить и разрешить Flash Player);

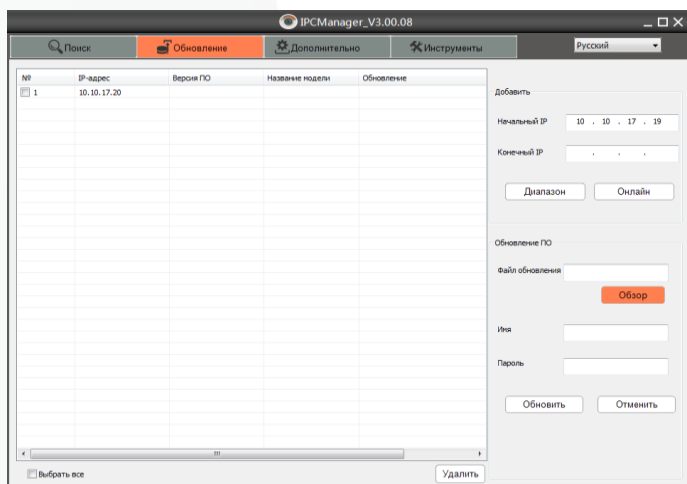
7. Если все действия выполнены правильно, то вы сможете увидеть web-интерфейс устройства, как показано на рисунке справа;

8. Доступ по RTSP:
`rtsp://192.168.1.120:554/live/main` (по умолчанию требуется авторизация при подключении по протоколу RTSP);



Обновление прошивки

Щелкните вкладку Обновление прошивки, как показано ниже.



1. Пожалуйста, добавьте камеры в список обновлений. Существует два способа добавления камер в список:
 - ввести начальный и конечный IP-адрес, затем нажать «Добавить», чтобы камеры добавились вручную.
 - нажмите Добавить «онлайн», чтобы добавить все онлайн камеры IP.
2. Выберите нужную камеру и файл обновления, чтобы выполнить обновление, затем введите имя пользователя и пароль (по умолчанию — admin / 12345).
3. Нажмите «Обновить» и дождитесь сообщения: «успешное обновление» после чего оборудование перезагрузится, это займет от 1 до 10 минут.

Вы можете выбрать все камеры в списке и выполнить обновление одновременно всех устройств.

При обновлении не выключайте питание. Перед обновлением проверьте настройки брандмауэра Windows и других фаерволов.

Настройки по умолчанию

| | |
|-------------------|---------------|
| IP адрес | 192.168.1.120 |
| Логин | admin |
| Пароль | 12345 |
| ONVIF порт | 80 |

PNL-IP4-Z4MPA v.5.1.6

ПАСПОРТ

Уличная 4Мп IP-ВИДЕОКАМЕРА (Hi3516D+OV4689)

с моторизированным объективом 2,8-12мм

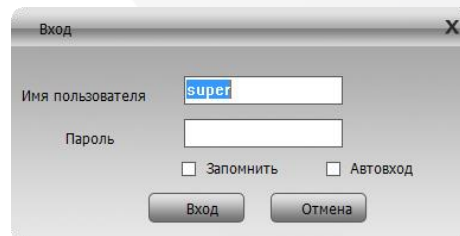


www.polyvision.ru

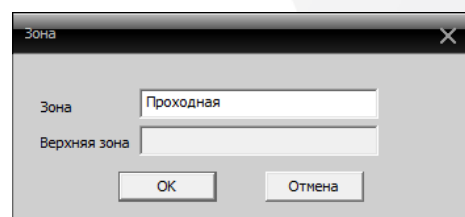
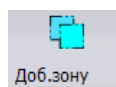
Подключение через программное обеспечение CMS

Дистрибутив программного обеспечения CMS можно найти на CD-диске, поставляемом в комплекте с камерой, или скачать последнюю версию с официального сайта www.polyvision.ru.

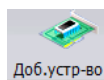
1. Установите ПО CMS на ПК, следуя подсказкам мастера установки.
2. Запустите ПО.
3. Авторизуйтесь в системе. По умолчанию пароль для пользователя «super» не задан (в поле пароль пусто).
4. После запуска программы для добавления устройства необходимо выбрать пункт меню «Система», а далее чуть выше «Диспетчер устройств».



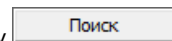
5. В диспетчере устройств для начала добавьте зону (директорию) которой будет принадлежать устройство (например, проходная).



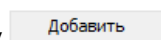
6. Далее в созданную зону можно добавить устройство



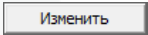
7. В появившемся окне можно воспользоваться автоматическим поиском, нажав кнопку
8. Если все подключено верно, то в результатах поиска можно будет увидеть новое устройство.



9. Для добавления его в систему выделите нужное устройство и нажмите кнопку



10. Для изменения сетевых параметров можно воспользоваться кнопкой



11. После успешного добавления устройство появится в списке слева.
12. Для воспроизведения изображения перетащите добавленное устройство из списка в область «Мониторинг».

