



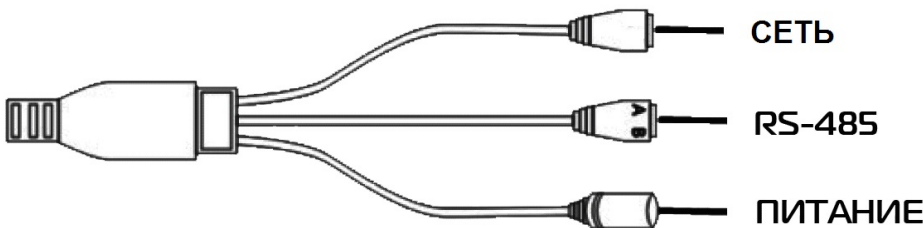
#### Описание

- Процессор – Hisilicon HI3516C;
- 1/3" Panasonic 34220;
- ИК-подсветка до 120 метров;
- Объектив 4,6-165,6 мм, кратность зума — 36x;
- Поддержка P2P (Hisee);
- Кодек H.264;
- Металлический корпус, степень защиты IP66;
- Совместимость с ONVIF2,4;
- Интеллектуальная ИК-подсветка (потребление зависит от оптического увеличения);



#### Подключение

1. Установите камеру в нужном Вам месте.
2. Подсоедините кабели питания, LAN.
3. Настройте параметры видекамеры с помощью OSD-меню.



#### Условия безопасной эксплуатации

##### ВНИМАНИЕ!

Перед тем, как начать использовать изделие, внимательно прочитайте данный документ.



##### ОПАСНОСТЬ ПОРАЖЕНИЯ ЭЛЕКТРИЧЕСКИМ ТОКОМ

Предупреждение о наличии внутри корпуса изделия неизолированных электрических цепей, которые могут представлять опасность для человека. Для снижения риска поражения электрическим током не разбирайте устройство.



##### ВНИМАНИЕ!

Ремонт и техническое обслуживание изделия должно осуществляться только квалифицированным техническим персоналом.

- Во избежание случаев поражения электрическим током и потери гарантии не разбирайте устройство.
- Не подвергайте устройство ударам и сильным вибрациям.
- Не используйте источники питания, которые по характеристикам отличаются от требуемого. Если вы не уверены в типе источника питания, обратитесь к своему дилеру.
- Не перегружайте электрические сети потребителями, так как это может привести к возгоранию и поражению электрическим током.
- Установка данного устройства должна соответствовать всем требованиям безопасности.
- Не используйте дополнительное оборудование, которое не совместимо и не рекомендовано производителем.
- Прокладывайте кабели таким образом, чтобы они были защищены от всевозможных повреждений.
- Технические характеристики и дизайн продукта могут быть изменены без предварительного уведомления.

#### Сведения о производителе и сертификации

**Производитель:** Shenzhen Bestech Electronics Co., Ltd 4 floor, C5 Building Zhu'ao 2nd Industrial Park Xixiang Baoan Shenzhen 518102.

**Импортер:** ООО «Бизнес Центр Алгоритм», 350049, г.Краснодар, ул. им.Тургенева, д.135/1, офис 515. Тел.: +7(861)201-52-41.

**Срок гарантии:** 30 месяцев от даты производства, указанной на этикетке.

**Сведения о сертификации:** запросите копию сертификата соответствия у продавца.

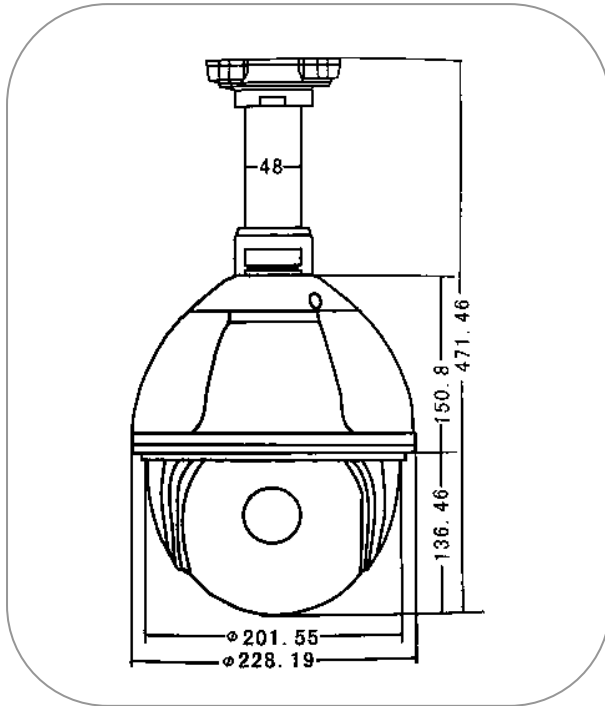


## Технические характеристики

МОДЕЛЬ		PS-IP2-Z36 v.3.6.4
<b>Матрица</b>	Тип	1/3" Panasonic 34220
	Эффективные пиксели	1984(Г)х1225(В)
	Система сканирования	Прогрессивная развёртка
	Разрешение	1920х1080 (1080p)
	Мин. чувствительность	Цвет: 0.01 люкс (F1.6, АРУ вкл.) / 0 люкс (ИК вкл.) ЧБ: 0.001 люкс (F2.8, АРУ вкл.) / 0 люкс (ИК вкл.)
	Электронный затвор	Авто (1/25...1/10000 сек.)
<b>Объектив</b>	Тип	Трансфокатор
	Фокусное расстояние	4.6 – 165 мм
	Фокусировка	Авто/Ручная
	Регулировка диафрагмы	Авто/Ручная
	Оптический зум	36x
<b>ИК-подсветка</b>	Количество ИК-диодов	14
	Дальность	до 120 м
	Длина волны	850 нм
<b>Цифровые функции</b>	DSP-процессор	Hisilicon HI3516C
	OSD-меню	Есть
	Баланс белого	Есть
	Улучшение изображения	Defog (антитуман)
	Компенсация засветок	Есть
	АРУ	Есть
	Функция день/ночь	Механический ИК-фильтр
	Фильтр шумоподавления	2DNR, 3DNR
	Динамический диапазон	D-WDR
<b>Поворотное устройство</b>	Интерфейс управления	-
	Протоколы управления	Relco-P/D, Автодетекция
	Углы поворота	По горизонтали: 0...360°(бесконечно) По вертикали: 93°
	Скорость вращения	Поворота: 0.02...200° Наклона: 0.02...100°
	Количество пресетов	255
	Автофункции	Круиз - 4, Патруль - 4, Автоскан - 4
<b>Эксплуатация и хранение</b>	Напряжение питания	DC 12В±10%
	Потребляемый ток	4 А
	Класс защиты	IP-66, грозозащита
	Температура эксплуатации	-40 ~ +60°C
	Температура хранения	-20 ~ +50°C
	Максимальная влажность	85%
	Габаритные размеры	228(Ø)х471 мм



### Габаритные размеры



Примечание: Все размеры указаны в миллиметрах.

### Специальные функции. Таблица пресетов.

PRESET	Функция	PRESET	Функция
34	Reset	85	Ближняя подсветка
75	Шаблон 1	91(31)	Вызов А-В скан
76	Шаблон 2	1	Установка левой точки А
77	Шаблон 3	2	Установка правой точки В
78	Шаблон 4	96	Запуск тура 1
81(41)	Авто, День/Ночь	97	Запуск тура 2
82(42)	Ночной режим	98(38)	Запуск тура 3
83	Дневной режим	99	Панорамное сканирование
84	Дальняя подсветка		

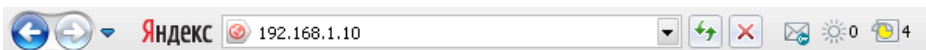
### Настройки по умолчанию

Настройки по умолчанию	IP адрес	192.168.1.110
	Логин	admin
	Пароль	Пусто (не заполняется)

### Подключение через web-интерфейс

Для подключения к видеокамеры через web-интерфейс следуйте инструкциям, приведённым далее.

1. Подключите устройство к сети Ethernet и настройте соединение.
2. Запустите браузер Internet Explorer.
3. В настройках безопасности браузера (Сервис -> Свойства обозревателя -> Безопасность) разрешите все элементы управления ActiveX.
4. После окончания настройки браузера, наберите в адресной строке <http://XXX.XXX.XXX.XXX> (где XXX.XXX.XXX.XXX - IP-адрес устройства) и нажмите Enter.



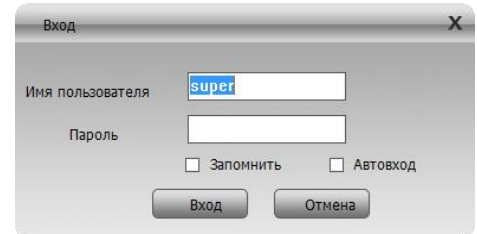
5. Далее будет предложено установить надстройку ActiveX, что необходимо подтвердить.
6. После загрузки и установки элементов ActiveX Вам будет предложено авторизоваться в системе.
7. После правильного заполнения полей имени пользователя (admin) и пароля (изначально пароль отсутствует), вы сможете увидеть web-интерфейс устройства, как показано на рисунке ниже.



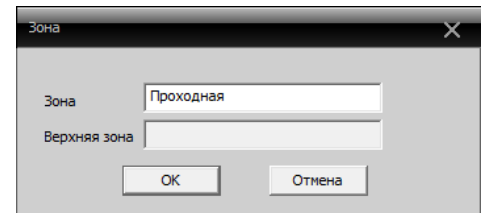
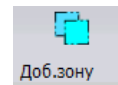
## Подключение через программное обеспечение CMS


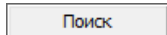
Дистрибутив программного обеспечения CMS можно найти на CD-диске, поставляемом в комплекте с камерой, или скачать последнюю версию с официального сайта [www.polyvision.ru](http://www.polyvision.ru).

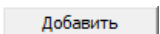
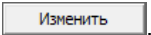
1. Установите ПО CMS на ПК, следуя подсказкам мастера установки.
2. Запустите ПО.
3. Авторизуйтесь в системе. По умолчанию пароль для пользователя «super» не задан (в поле пароль пусто).
4. После запуска программы для добавления устройства необходимо выбрать пункт меню «Система», а далее чуть выше «Диспетчер устройств».

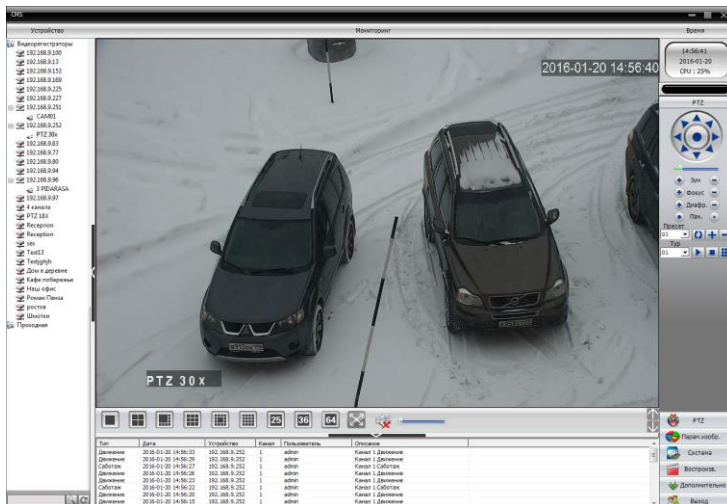
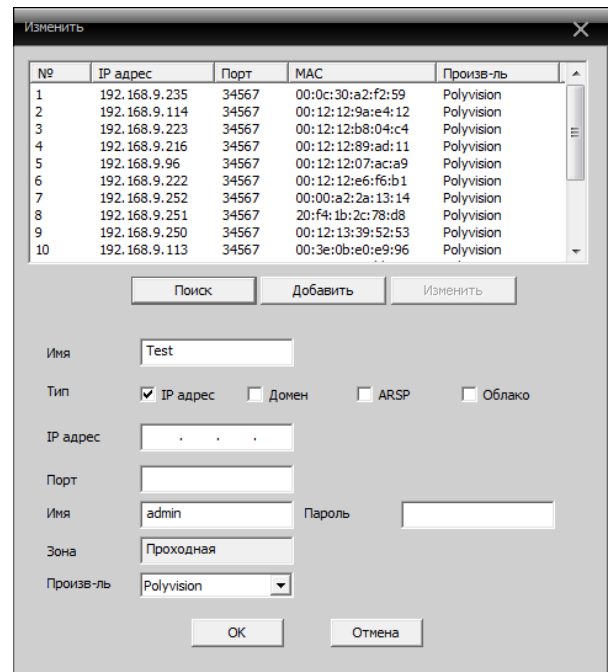


5. В диспетчере устройств для начала добавьте зону (директорию) которой будет принадлежать устройство (например, проходная).



6. Далее в созданную зону можно добавить устройство .
7. В появившемся окне можно воспользоваться автоматическим поиском, нажав кнопку .
8. Если все подключено верно, то в результатах поиска можно будет увидеть новое устройство.

9. Для добавления его в систему выделите нужное устройство и нажмите кнопку .
10. Для изменения сетевых параметров можно воспользоваться кнопкой .
11. После успешного добавления устройство появится в списке слева.
12. Для воспроизведения изображения перетащите добавленное устройство из списка в область «Мониторинг».



**!!! CMS не поддерживает функцию добавления данной камеры через облако.**